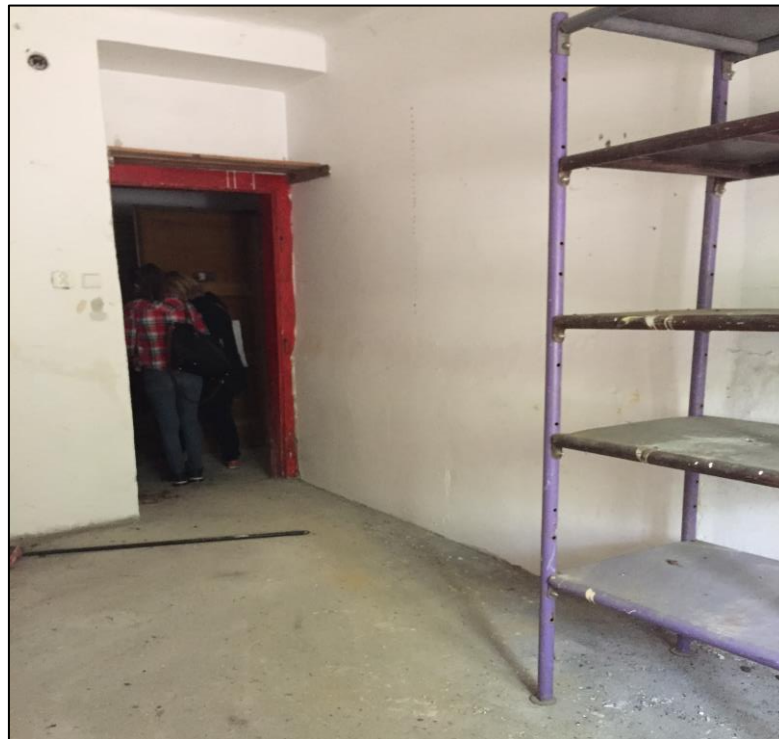


ZNALECKÝ POSUDEK

Stanovení obvyklé ceny nemovitostí sestávajících z nebytové jednotky č. 1915/13 v budově č.p. 1915, Záběhlická 1915/16 včetně podílu 185/4747 na budově č.p. 1915 a pozemku parc.č. 125, kat. území Záběhlice, Městská část Praha 10, hlavní město Praha.



Posudek vyžádal: **Úřad Městské části Praha 10, IČ: 273 93 411**, se sídlem 100 00 Praha10, Vršovická ulice č.p. 1429/68, PSČ: 101 00.

Účel posudku: posudek je vypracován za účelem zjištění obvyklé ceny nemovitostí podle platného cenového předpisu, to je podle zákona o cenách č. 526/1990 Sb. a zákona č. 151/1997 Sb. o oceňování majetku a služeb, **k datu 7.4.2020.**

Vypracoval: Doc. Ing. Jaromír Ryska, CSc., znalec jmenovaný rozhodnutím Krajského soudu v Praze ze dne 26.9.1975 pod č.j.340/74-K pro základní obor ekonomiku a stavebnictví, a Městského soudu v Praze ze dne 7.8.2003 pod č.j. Spr. 1252/2003 pro základní obor ekonomiku, odvětví finanční účetnictví.

Posudek obsahuje 15 stran textu a předává se ve dvou vyhotoveních a jedné elektronické verzi.

Praha, dne 4.5.2020.

Úřad Městské části Praha 10

Odbor majetkoprávní

oddělení prodeje nemovitého majetku a privatizace

Vršovická ulice č.p. 1429/68

Praha 10

PSČ 101 00

V Praze, dne 4.5.2020.

Vážení,

na základě Vašeho požadavku jsem zpracoval znalecký posudek, stanovení obvyklé ceny nemovitostí **pro potřeby případného prodeje**. Oceňované nemovitosti sestávají z nebytové jednotky č. 1915/13 v budově č.p. 1915, Záběhlická 1915/16 včetně podílu 185/4747 na budově č.p. 1915 a pozemku parc.č. 125, kat. území Záběhllice, Městská část Praha 10, hlavní město Praha. Ocenění nemovitostí je provedeno pro účely prodeje ke dni 4.5.2020.

Definice předmětu ocenění

Předmětem ocenění je nebytová jednotka č. 1915/13 v budově č.p. 1915, Záběhlická 1915/16 včetně podílu 185/4747 na budově č.p. 1915 a pozemku parc.č. 125, kat. území Záběhllice, Městská část Praha 10, hlavní město Praha.

Zvolená metodologie ocenění

Cílem předloženého posudku je určit obvyklou cenu podle zákona o cenách č. 526/1990 Sb., a zákona č. 151/1997 Sb., zákona o oceňování majetku v platném znění roku 2020.

Jako základ jsem pro propočet obvyklé ceny nemovitého majetku zvolil metodu komparativní, založenou na komparaci dostupných dat z realitního trhu nebytových prostor v hlavním městě Praze. Tento postup je také v souladu s „Komentářem k určování obvyklé ceny“, který vydalo Ministerstvo financí ČR dne 25.9.2014.

Při uvážení všech předpokladů právní, ekonomické, provozní a všeobecné povahy, které byly základem pro kalkulace, činím závěr, že obvyklá cena nemovitostí sestávajících z nebytové jednotky č. 1915/13 v budově č.p. 1915, Záběhlická 1915/16 včetně podílu 185/4747 na budově č.p. 1915 a pozemku parc.č. 125, kat. území Záběhllice, Městská část Praha 10, hlavní město Praha, činila **k datu 4.5.2020 částku:**

251 600,00 Kč

Slovy: dvě stě padesát jedna tisíc šest set korun českých.

Doc. Ing. Jaromír Ryska, CSc.
znalec

Obsah posudku:

1. Cíl posudku
2. Použité podklady
3. Nález
4. Způsob stanovení obvyklé ceny
5. Odhad obvyklé ceny
6. Závěrečný výrok znalce
7. Přílohy

1. CÍL POSUDKU

Objednatel jsem byl vyzván, abych stanovil obvyklou cenu nemovitostí sestávajících z nebytové jednotky č. 1915/13 v budově č.p. 1915, Záběhlická 1915/16 včetně podílu 185/4747 na budově č.p. 1915 a pozemku parc.č. 125, kat. území Záběhllice, Městská část Praha 10, hlavní město Praha. Cílem znaleckého posudku je stanovit obvyklou cenu výše uvedených nemovitostí **ke dni 4.5.2020.**

2. POUŽITÉ PODKLADY

- a) výpisy z katastru nemovitostí LV č. 16839 a 16840 pro kat. území Záběhllice,
- b) schematický půdorys nebytového prostoru,
- c) část prohlášení vlastníka,
- d) informace o jednotce,
- e) informace o parcelách,
- f) část platné cenové mapy pozemků,
- g) část platného územního plánu,
- h) ortofotomapa,
- i) geometrický plán,
- j) realitní časopisy z roku 2019 a 2020,
- k) Statistické ročenky ČSÚ,
- l) údaje o dosažených cenách nemovitostí na Praze 10 získané od Katastrálního úřadu pro hlavní město Prahu, Katastrální pracoviště Praha - město,
- m) prohlídka na místě samém konaná dne 27.4.2020.

3. NÁLEZ

3.1. SITUACE

Předmětem ocenění je vypracovat posudek o obvyklé ceně výše uvedených nemovitostí podle zákona o cenách č. 526/1990 Sb. a zákona o oceňování majetku č. 151/1997 Sb. v platném znění k datu 4.5.2020.

Vlastník nemovitosti: podle výpisů z katastru nemovitostí LV č. 16839 a 16840 pro kat. území Záběhllice, ke dni 4.5.2020:

Stanovení obvyklé ceny nemovitostí sestávajících z nebytové jednotky č. 1915/13 v budově č.p. 1915, kat. území Záběhllice, Městská část Praha 10, hlavní město Praha.

HLAVNÍ MĚSTO PRAHA, Mariánské náměstí 2/2, Staré Město, 11000 Praha 1
Svěřená správa nemovitostí ve vlastnictví obce
Městská část Praha 10, Vršovická 1429/68, Záběhllice, 10100

Předmětem ocenění je:

- nebytová jednotka č. 1915/13 v bytovém domu č.p. 1915,
- podíl 185/4747 na budově č.p. 1915,
- pozemky: parc.č. 125 podíl na pozemku 185/4747:

Poř.č.	Parc. č:	Kultura	Výměra m ²	Poznámka
1.	125	Zastavěná plocha a nádvoří	338,00	č.p. 1915
Celkem			338,00	

- trvalé porosty: neoceňují se,
- věcná břemena: nejsou.

3.2. POPIS

Předmětem ocenění je nebytová jednotka č. 1915/13 v budově č.p. 1915, Záběhlická 1915/16 včetně podílu 185/4747 na budově č.p. 1915 a pozemku parc.č. 125, kat. území Záběhllice, Městská část Praha 10, hlavní město Praha. Dům č.p. 1915 je v ulici Záběhlická jako krajní stavba bloku třech domů uliční zástavby. Dům o jednom podzemním a třech nadzemních podlažích se sedlovou střechou je zděné konstrukce a užíván od roku 1928. Dům je v celku v uspokojivém stavebně technickém stavu, odpovídá stáří budovy a nepravidelně prováděné údržbě, poněkud zhoršený v podzemním podlaží, na zdivu se projevují účinky zemní vlhkosti. Dům je postaven na mírně svažitém pozemku tak, že 1. NP je přístupné z úrovně ulice Záběhlická, přičemž 1. PP na opačné straně domu vystupuje nad okolní terén a je přístupné z ulice Na Botiči. Příslušenství bytového domu tvoří přípojky inženýrských sítí a pozemek.

Jednotka č. 1915/13 je oknem orientovanou do ulice Na Botiči s možností vstupu z této ulice nebo hlavním domovním vchodem z ulice Záběhlická. Jednotka je přístupná z chodby domu a sestává se z předsíně, WC, komory a místností skladu. Výplně otvorů tvoří okna dřevěná špaletová, okna jednoduchá dřevěná v komoře a WC orientovaná do světlíku a dveře dřevěné do tesařských zárubní, podlaha je betonová. V předsíni je instalované umyvadlo, bez ohřevu TUV, na omítkách se projevují účinky zemní vlhkosti. V místnosti se vše nachází v rozpadajícím se, neudržovaném stavu, vyžadující zcela zásadní renovaci. K vlastnictví jednotky dále patří spoluvlastnický podíl na společných částech domu a pozemku o velikosti 185/4747.

Společnými částmi domu jsou:

- a) základy včetně izolaci, obvodové a nosné zdivo, hlavní stěny, průčelí,
- b) střecha,
- c) hlavní svislé a vodorovné konstrukce,
- d) vchody, schodiště, chodby, sklepní kóje,
- e) okna a dveře, včetně vstupních dveří do bytu a do jejich příslušenství, přímo přístupných ze společných částí,
- f) přípojky kanalizace, plynu, elektřiny, společné televizní antény, domovní elektroinstalace (zvonek), rozvody telekomunikaci včetně rozvodů mimo dům,
- g) komíny.

4. ZPŮSOB STANOVENÍ OBVYKLÉ CENY

Pojmem „obvyklá cena“ se označuje fiktivní, hypotetická výše ceny, kterou by bylo možné za konkrétní věc jako předmět prodeje a koupě v daném místě a čase dosáhnout. Tento pojem prodělal v českém teritoriu dlouhý vývoj od ceny trhové, přes cenu obecnou až po současný název ceny obvyklé. Tato cena je v současné době definována zákonem č. 151/1997 Sb., zákonem o oceňování, takto: „**obvyklou cenou** se pro účely tohoto zákona rozumí cena, která by byla dosažena při prodejkách stejného, popřípadě obdobného majetku nebo při poskytování stejné nebo obdobné služby v obvyklém obchodním styku v tuzemsku ke dni ocenění. Přitom se zvažují všechny okolnosti, které mají na cenu vliv, avšak do její výše se nepromítají vlivy mimořádných okolností trhu, osobních poměrů prodávajícího nebo kupujícího ani vliv zvláštní oblíby. Mimořádnými okolnostmi trhu se rozumějí například stav tísně prodávajícího nebo kupujícího, důsledky přírodních či jiných kalamiť. Osobními poměry se rozumějí zejména vztahy majetkové, rodinné nebo jiné osobní vztahy mezi prodávajícím a kupujícím. Zvláštní oblíbou se rozumí zvláštní hodnota přikládána majetku nebo službě vyplývající z osobního vztahu k nim.“

Ministerstvo financí ČR vydalo dne 25.9.2014 „**Komentář k určování obvyklé ceny**“. Tento Komentář obsahuje detailní postup pro stanovení obvyklé ceny. Podle zákona o oceňování majetku se při určení ceny obvyklé postupuje podle ustanovení § 2 odst. 1. Obvyklou cenu lze určit na trhu, statistickým vyhodnocením skutečně realizovaných, i nabídkových cen srovnatelných bytů. Podle zákona o cenách se při určování obvyklé ceny použijí pouze ceny zahrnuté do množiny hodnocených prvků realizované mezi subjekty na sobě ekonomicky nezávislými, které nesmějí být ani kapitálově, ani personálně propojeny. Do cen se nesmí promítnout ani vliv omezení hospodářské soutěže.

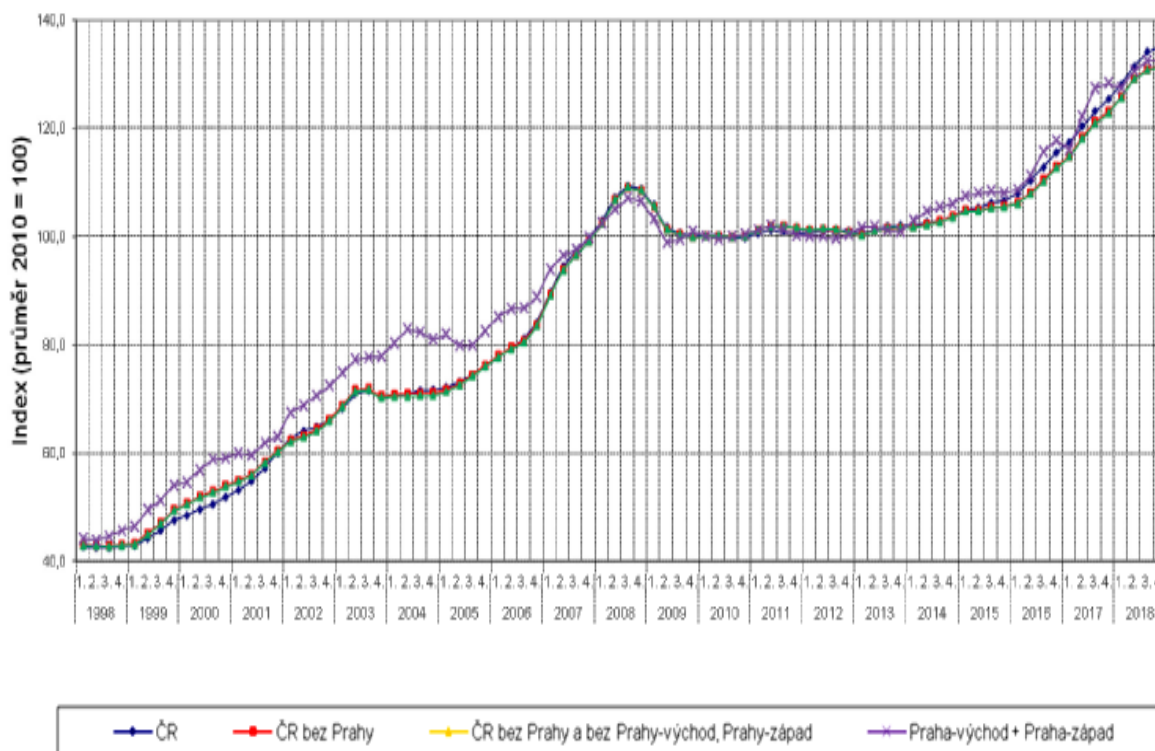
5. ODHAD OBVYKLÉ CENY

Základní postup pro stanovení obvyklé ceny nebytového prostoru je metoda komparativní, porovnávací. Směnná hodnota, to je cena, kterou by byli potenciální kupci ochotni za nemovitost v daném místě a čase zaplatit, byla stanovena komparací, která je založena na analýze dostupných dat o prodejních, i nabídkových cenách srovnatelných nebytových prostor v dané lokalitě hlavního města Prahy.

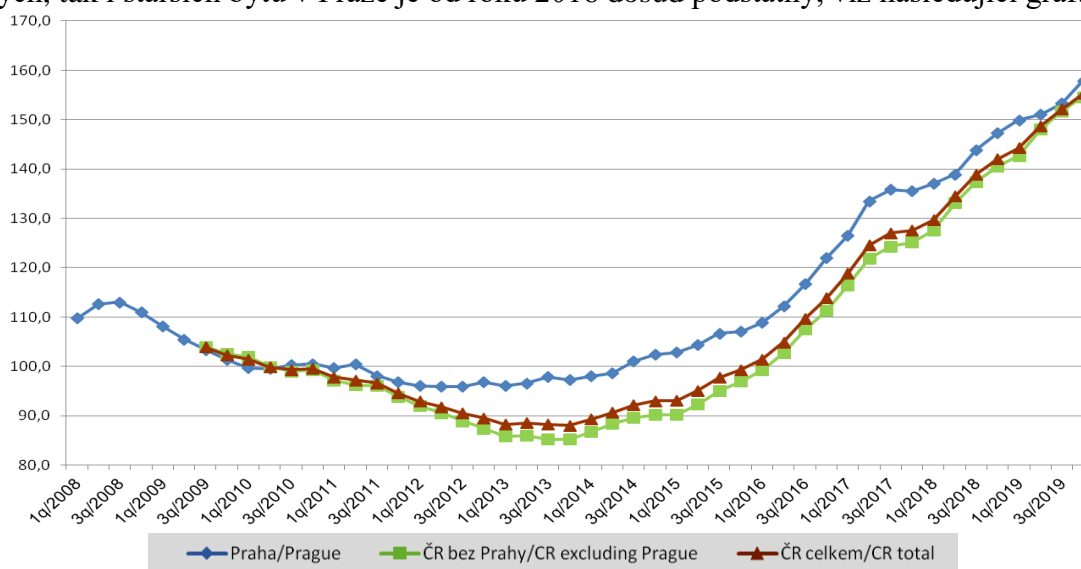
Komparace provedená dle současného realitního trhu:

V daném systému hospodářství je rozvoj této metody podmíněn soustavným tříděním a uchováváním vstupních údajů - tj. skutečně realizovaných cen obdobných nebytových prostor na trhu. Trh nemovitostí sledují v České republice nejen místní realitní kanceláře, ale také české pobočky zahraničních realitních nadnárodních firem. Některé typy nemovitostí jsou analyzovány i Českým statistickým úřadem, viz vydávané ročenky. Z těchto ročenek vyplývá, že jsou hlavně zaměřeny na obytné stavby a pozemky. Na následujícím grafu je uveden vývoj realizovaných cen nemovitosti podle Českého statistického úřadu, zdroj <https://www.czso.cz/csu/czso/ceny-sledovanych-druhu-nemovitosti-n-u1k7tkgjb>:

Stanovení obvyklé ceny nemovitostí sestávajících z nebytové jednotky č. 1915/13 v budově č.p. 1915, kat. území Záběhlice, Městská část Praha 10, hlavní město Praha.



Z výše uvedeného grafu vyplývá, že podle agregovaných hodnot analyzovaných ČSÚ dosáhly ceny nemovitostí v roce 2008 svého maxima. Po poklesu v roce 2009 se prodejní ceny ustálily přibližně na úrovni konce roku 2007, a v roce 2014 začaly opět stoupat. Nárůst cen jak nových, tak i starších bytů v Praze je od roku 2016 dosud podstatný, viz následující graf:



2-4. PRŮMĚRNÉ CENY BYTŮ V ČR V LETECH 2016 - 2018 PODLE OKRESŮ V ZÁVISLOSTI NA VELIKOSTI OBCÍ A STUPNI OPOTŘEBENÍ (v Kč/m²)

**Stanovení obvyklé ceny nemovitostí sestávajících z nebytové jednotky č. 1915/13 v budově
č.p. 1915, kat. území Záběhllice, Městská část Praha 10, hlavní město Praha.**

Velikost obcí	Počet převodů	Kupní cena	PÁSMO OPOTŘEBENÍ (%)				Kupní cena		
			0 - 5	5 - 20	20 - 45	45 -100	2016	2017	2018
Praha 1	143	71806	94150	77862	68336	45878	68981	80172	66620
Praha 2,6,7	402	67830	75588	67777	62088	42257	67520	64760	72979
Praha 3-5,8...	1328	54512	60370	52494	48252	35648	51531	53612	60776
Celkem Praha	1873	58691	64586	56778	54662	39187	57185	57280	63652

5-1a. PRŮMĚRNÉ KUPNÍ CENY STAVEBNÍCH POZEMKŮ PRO HLAVNÍ MĚSTO PRAHU V LETECH 2016 - 2018 (v Kč/m²)

Městská část	Prům.vel. SP v m ²	Odhadní cena	Kupní cena	Počet převodů	Kupní ceny v letech		
					2016	2017	2018
Praha 1	450	26101	38828	41	31261	36358	46505
Praha 2	630	10307	15647	54	15811	16137	15079
Praha 3	841	7682	12332	111	8445	13553	14144
Praha 4	430	6152	7749	87	5460	7729	8884
Praha 5	536	6516	7835	39	11245	7326	i.d.
Praha 6	419	8636	14980	137	11249	14923	17320
Praha 7	303	4713	5323	57	4803	5228	7129
Praha 8	393	6099	6592	57	6750	6353	7032
Praha 9	651	5749	9360	111	6304	12131	9540
Praha10	278	5613	7581	65	5216	7732	8729

* Záběhllice – jsou dle ČCÚ vedeny jako Praha 9.

Český statistický úřad dosud nepublikoval údaje pro rok 2019, ani pro rok 2020. Údaje a grafy publikované Českým statistickým úřadem se vztahují na průměrné agregované veličiny. Jejich hodnoty mohou být tedy v případě ocenění konkrétní nemovitosti považovány pouze za orientační, nikoli jako závazné pro oceňovanou nemovitost.

Z výše uvedených tabulek a grafu je zřejmé, že ceny starších bytů v Praze 10 Vršovcích rostly v roce 2020 až o 20 % oproti toku 2018, kdy činily jejich průměrné hodnoty částky 35.000,00 Kč/m² až 60.000,00 Kč/m². Ceny nebytových prostor činily obvykle 1/3 z této částky.

Kladné aspekty oceňovaného nebytového prostoru:

- Dobrá pěší dostupnost k MHD, autobusům MHD.

Záporné aspekty nebytového prostoru:

- Stavebně-technický stav nebytového prostoru je havarijní.
- Parkování není možné před domem.
- Dům je územním plánem určen pro městskou zeleň, nemá tedy další perspektivu.

Vlastní komparace je provedena na základě využití současných nabídkových cen od místních renomovaných realitních kanceláří.

Pro porovnání byly evaluovány nabídkové ceny nebytových prostor srovnatelného využití. Detailní popis jednotlivých nabídek je uveden v přílohách předloženého znaleckého posudku. Porovnání, vlastní ocenění oceňovaného nebytového prostoru, se provádí po úpravě nabídkových cen koeficienty odlišnosti. Volba těchto koeficientů je závislá na osobním uvážení znalce. V českých podmínkách se znalecká praxe ustálila na těchto koeficientech odlišnosti:

Poř.č.	Koeficient	Popis
1.	K1	Koeficient redukce pramene ceny
2.	K2	Koeficient velikosti objektu

3.	K3	Koeficient polohy objektu
4.	K4	Koeficient provedení a vybavení
5.	K5	Koeficient celkového stavu objektu
6.	K6	Koeficient vlivu pozemku
7.	K7	Koeficient dle úvahy znalce

Jako srovnatelné nemovitosti vhodné ke komparaci jsem zvolil veřejně dostupné nabídky realitních kanceláří. Porovnání je provedeno po úpravě nabídkových cen koeficienty **K1 až K7**. Koeficienty **K1 až K7** je přepočítána nabídková cena porovnávaných nemovitostí k oceňovanému nebytovému prostoru. V současné době je v daném segmentu nemovitostí nabídka mírně vyšší než poptávka. Vlastní komparace je uvedena v následující tabulce:

Nabídkové ceny nebytových prostor obdobného využití jako sklepní místnost č. 1915/135:

Poř. č.	Porovnávaný nebytový prostor	Poloha	UP - užitná plocha m ²	Stavebně tech. stav	Nabídková cena: Kč/m ²
A.	Za Poříč.bránou	Lepší	22,00	Dobry	20 455,00
B.	Podolí	Srovnatelná	13,00	Dobry	53 769,00
C.	Zvánovická ul.	Srovnatelná	62,00	Dobry	49 839,00
D.	Holečkova ul.	Srovnatelná	6,00	Dobry	49 167,00
E.	Kbelská ul.	Srovnatelná	100,00	Dobry	25 000,00
F.	Bělohorská ul.	Srovnatelná	49,00	Dobry	50 000,00
Průměr			42,00		41 371,67

Vlastní porovnání:

Poř. č.	K ₁	K ₂	K ₃	K ₄	K ₅	K ₆	K ₇	Výsledná OC Kč/m ²
A.	0,98	1,00	0,90	0,90	0,90	1,00	0,90	13 152,11
B.	0,98	1,00	1,00	0,90	0,90	1,00	0,35	14 938,64
C.	0,98	0,80	1,00	0,90	0,90	1,00	0,40	12 659,90
D.	0,98	1,00	1,00	0,90	0,90	1,00	0,40	15 611,51
E.	0,98	0,70	1,00	0,90	0,90	1,00	0,90	12 502,35
F.	0,98	0,80	1,00	0,90	0,90	1,00	0,40	12 700,80
Průměr	0,98	0,88	0,98	0,90	0,90	1,00	0,56	13 594,22
Výsledná obvyklá cena v Kč/m² podlahové plochy								13 600,00

Obvyklá cena nebytové jednotky č. 1915/13 v budově č.p. 1915, Záběhllická 1915/16 včetně podílu 185/4747 na budově č.p. 1915 a pozemku parc.č. 125, kat. území Záběhllice, Městská část Praha 10, hlavní město Praha, k datu 4.5.2020 činí částku:

$$OC = 18,50 \text{ m}^2 \times 13\,600,00 \text{ Kč/m}^2 = 251\,600,00 \text{ Kč}$$

zaokrouhлено: 251 600,00 Kč

Toto je obvyklá cena nemovitostí sestávajících z nebytové jednotky č. 1915/13 v budově č.p. 1915, Záběhllická 1915/16 včetně podílu 185/4747 na budově č.p. 1915 a pozemku parc.č.

125, kat. území Záběhllice, Městská část Praha 10, hlavní město Praha, stanovená porovnávací metodou ke dni 4.5.2020.

5.1. Výsledná obvyklá cena stanovená rekonciliací

Obvyklá cena byla určena pouze metodou komparační. Věcná hodnota odpovídá stavební substanci, ale je to hodnota užitná, nikoli směnná. Výsledek z porovnávací metody je vždy nejbližší skutečnému realitnímu trhu a odpovídá i doporučení MF ČR, viz **„Komentář k určování obvyklé ceny” publikovaného MF ČR.**

Z výše uvedeného vyplývá, že **výsledná obvyklá cena** nemovitostí sestávajících z nebytové jednotky č. 1915/13 v budově č.p. 1915, Záběhllická 1915/16 včetně podílu 185/4747 na budově č.p. 1915 a pozemku parc.č. 125, kat. území Záběhllice, Městská část Praha 10, hlavní město Praha, ke dni 4.5.2020, je shodná s obvyklou cenou určenou porovnávací metodou.

6. ZÁVĚREČNÝ VÝROK

6. 1. Souhrn a závěr

Cílem předloženého posudku bylo stanovit obvyklou cenu nemovitostí sestávajících z nebytové jednotky č. 1915/13 v budově č.p. 1915, Záběhllická 1915/16 včetně podílu 185/4747 na budově č.p. 1915 a pozemku parc.č. 125, kat. území Záběhllice, Městská část Praha 10, hlavní město Praha, k datu 4.5.2020.

Na základě provedené detailní analýzy vychází obvyklá cena nemovitostí sestávajících z nebytové jednotky č. 1915/13 v budově č.p. 1915, Záběhllická 1915/16 včetně podílu 185/4747 na budově č.p. 1915 a pozemku parc.č. 125, kat. území Záběhllice, Městská část Praha 10, hlavní město Praha, k datu 4.5.2020 na částku:

251 600,00 Kč

Slovy: dvě stě padesát jedna tisíc šest set korun českých.

Odhadnutá obvyklá cena je platná k datu podání předloženého znaleckého posudku. Vzhledem ke krizové situaci vyvolané současnou pandemií upozorňuji, že platnost této částky bude časově omezená, vzhledem v současné době nepředvídatelnému vývoji ekonomiky v České republice.

Znalecký posudek je podán ke dni 4.5.2020.

6. 2. Použitá literatura

- 6.2.1. Drozen, F., Ryska, J., Vacek, A.: Oceňování majetku, VŠE, Praha, 1997.
- 6.2.2. Ing. Petr Ort, Ph.D. a kolektiv: Cenová mapa České republiky – 2/2016, Dashöfer.
- 6.2.3. Komentář k určování obvyklé ceny vydaný Ministerstvem financí ČR .
- 6.2.4. Zákon č. 171/1997 Sb., zákon o oceňování majetku v platném znění.

Znalecká doložka:

Znalecký posudek jsem podal jako znalec jmenovaný rozhodnutím Krajského soudu v Praze 2 ze dne 26.9.1975 pod č.j.340/74-K pro základní obor ekonomiku, odvětví ceny a odhady nemovitostí. Znalecký úkon je zapsán pod poř.č. 2486/19/IV/2020 znaleckého deníku. Znalečné a náhradu nákladů účtuji podle připojené likvidace.

Znalec dle § 127a odst. 1 občanského soudního řádu bere na vědomí povinnost oznámit bez odkladu skutečnosti, pro které by byl jako znalec ve věci vyloučen (např. pochybnosti o nepodjatosti dle § 11 odst. 1 zák. č. 36/1967 Sb., o znalcích a tlumočnících), nebo které by mu jinak bránily být ve věci činný jako znalec. Znalec rovněž prohlašuje, že si je vědom následků vědomě nepravdivého znaleckého posudku, zejména skutkové podstaty trestného činu Křivé výpovědi a nepravdivého znaleckého posudku dle § 346 trestního zákoníku.

Otisk znalecké pečeti:

Doc. Ing. Jaromír Ryska, CSc.
Praha 6, Půlkruhová 34

7. PŘÍLOHY

- 7.1. Fotografická dokumentace.
- 7.2. Informace o jednotce.
- 7.3. Informace o budově.
- 7.4. Informace o stavební parcel.
- 7.5. Geometrický plán.
- 7.6. Část cenové mapy pozemků.
- 7.7. Část územního plánu.
- 7.8. Současné nabídky prodeje srovnatelných bytů od realitních kanceláří.
- 7.9. Pasport nebytového prostoru.

Fotografická dokumentace:



Informace o jednotce:

Číslo jednotky	1915/13
Typ jednotky:	jednotka vymezená podle zákona o vlastnictví bytů
Způsob využití:	jiný nebytový prostor
Budova:	č. p. 1915
Katastrální území:	Záběhllice [732117]
Číslo LV:	16840
Podíl na společných částech:	185/4747

Informace o budově:

Stavba:	č. p. 1915
Obec:	Praha [554782]
Část obce:	Záběhllice [490253]
Katastrální území:	Záběhllice [732117]
Číslo LV:	16839
Stavba stojí na pozemku:	p. č. 125
Typ stavby:	budova s číslem popisným
Způsob využití:	bytový dům

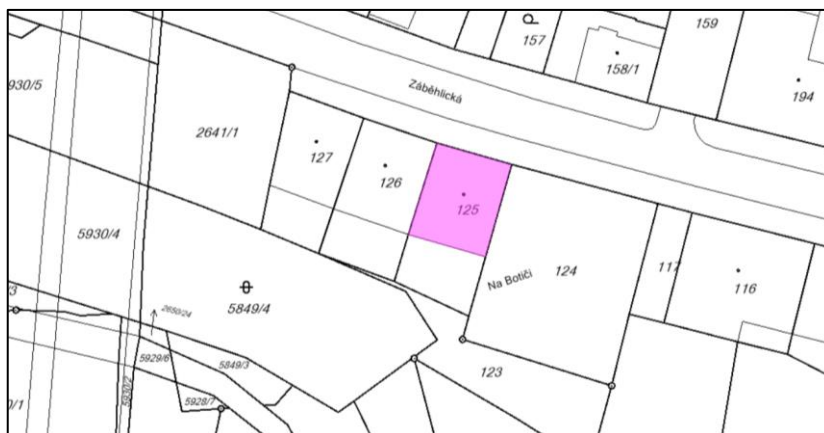
Informace o parcele:

Parcelní číslo:	125
Obec:	Praha [554782]
Katastrální území:	Záběhllice [732117]
Číslo LV:	16839
Výměra [m ²]:	338

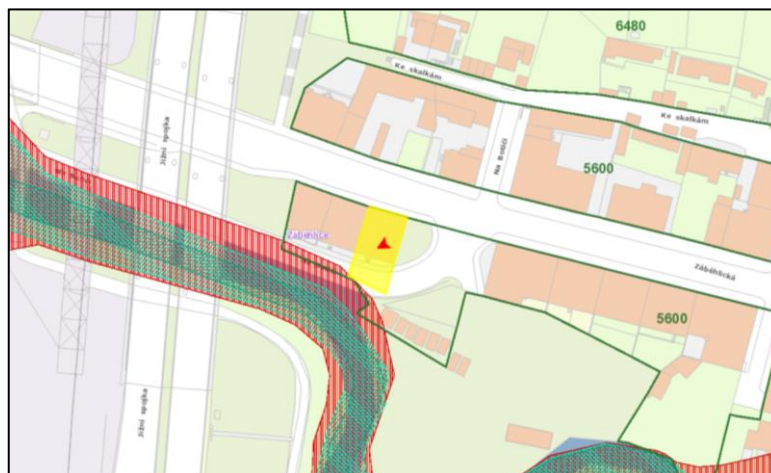
Stanovení obvyklé ceny nemovitostí sestávajících z nebytové jednotky č. 1915/13 v budově č.p. 1915, kat. území Záběhllice, Městská část Praha 10, hlavní město Praha.

Typ parcely:	Parcela katastru nemovitostí
Mapový list:	DKM
Určení výměry:	Ze souřadnic v S-JTSK
Druh pozemku:	zastavěná plocha a nádvoří
Stavba na pozemku:	č. p. 1915

Geometrický plán:

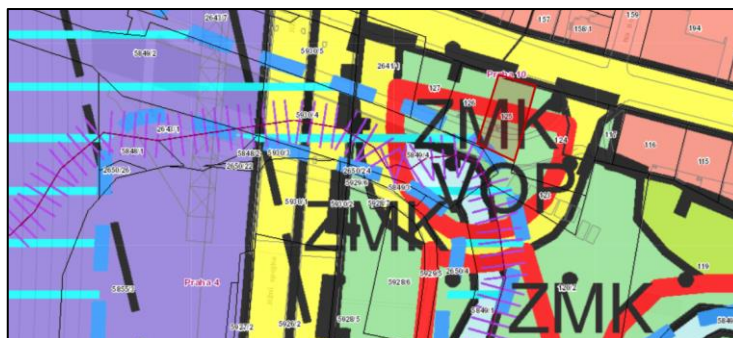


Část cenové mapy pozemků:



Cena v cenové mapě k roku 2020: 5 600,00 Kč/m².

Část územního plánu:



ZMK – zeleň městská, VOP – vodní toky a kanály.

Současné nabídky realitních kanceláří na prodeje srovnatelných bytů:

A. Prodej skladového prostoru 22 m² Za Poříčskou bránou, Praha 8 - Karlín, Praha 8.
Nabídková cena 450,00 tis. Kč, 20 455,00 Kč/m².



Přímí vlastníci nabízejí k prodeji nebytovou jednotku v osobním vlastnictví o výměře 22 m² v suterénu cihlového domu na adrese Za Poříčskou bránou 315/10 v pražském Karlíně v těsné blízkosti metra B – Florenc (20 m). Jednotka je vhodná jako skladovací prostory. Jednotka má právo užívání samostatné toalety v mezipatře domu. Činžovní dům je v dobrém udržovaném stavu, nízké měsíční náklady na samostatné jednotky. Nebytové jednotky se nachází ve výborné lokalitě v centru Prahy, v

těsné blízkosti MHD – autobus, tram i metro B – Florenc. V dosahu veškerá občanská vybavenost i samotné centrum.

B. Prodej skladového prostoru 13 m² Podolí, Praha 4.
Nabídková cena 699,00 tis. Kč,
53 769,00 Kč/m².

Sklepní prostor, vhodný jako sklad. Nachází se v suterénu cihlového domu s výtahem. V místnosti je okno opatřené mříží. Voda zavedena, možnost připojení k odpadu. Volné ihned.



C. Prodej skladového prostoru 62 m² Zvánovická, Záběhllice, Praha 4. Nabídková cena
3 090,00 tis. Kč, 49 839,00 Kč/m².



Nabízíme k prodeji nebytový prostor o celkové ploše 62,29 m² s dispozicí 2+1 v suterénu cihlového bytového domu v ulici Zvánovická Praha 4, Záběhllice. Jedná se o suchý zcela nově kompletně rekonstruovaný prostor se dvěma místnostmi 21 m² a 27 m² plus kuchyňka a koupelna se sprchovým koutem, umyvadlem a WC s celkovou plochou cca 14 m². V kuchyňce jsou 3 spodní šuplíkové skřínky s kvalitními pojezdy, varná deska, granitový dřez a je provedena příprava pro zapojení pračky, myčky a kuchyňské digestoře. Výška místností

je 2,5 m. Vstup je široký 80 cm bezpečnostními dveřmi NEXT. Na podlahách je keramická dlažba, stropy jsou ze sádkartonových podhledů, na stěnách je omítka a v kuchyňce a koupelně jsou keramické obklady. Nově vybudovaná vzduchotechnika zajišťuje větrání. Rozvody elektrické energie jsou nové, použito je LED osvětlení. Prostory jsou BEZ OKEN.

D. Prodej skladového prostoru 6 m² Holečkova, Praha 5. Nabídková cena
295,00 tis. Kč, 49 167,00 Kč/m².



Skladové prostory o celkové výměře 5,9 m² v 2. podzemním podlaží v prémiové Rezidenci Sacre Coeur 2, ulice Holečkova 3331/35. Samostatně uzamykatelný prostor je přístupný ze společných prostor rezidence, kde je v provozu 24/7 recepce, kamerový a čipový systém.

E. Prodej skladového prostoru 100 m² Kbelská Hloubětín, Praha 9. Nabídková cena

2 500,00 tis. Kč, 25 000,00 Kč/m².

Nabízíme atraktivní skladovou plochu, cca 100 m², 4 uzamykatelné garáže á 25 m², vzájemně propojené. Zavedena elektřina, vlastní elektroměr, vybudována WC, možnost umyvadla, nutnost vodu dovážet, popř využití barelu na dešťovou vodu. Možnost vjezdu přímo z Kbelské ulice. Garáže jsou na oploceném pozemku pod uzamčením. Pozemek pod garážemi vevlastnictví. Objekt je v blízkosti křižovatky Kbelská Kolbenova.



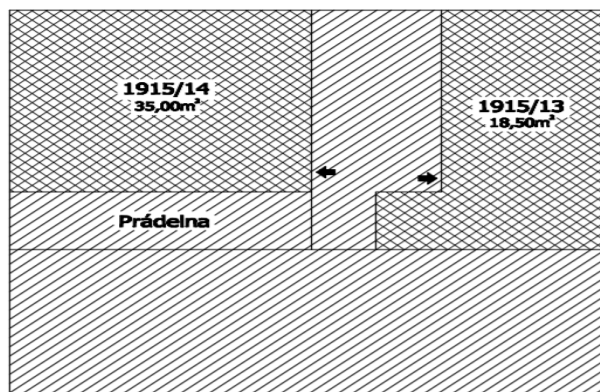
F. Prodej komerční nemovitosti 49 m² Bělohorská, Praha 6. Nabídková cena

2 450,00 tis. Kč, 50 000,00 Kč/m².

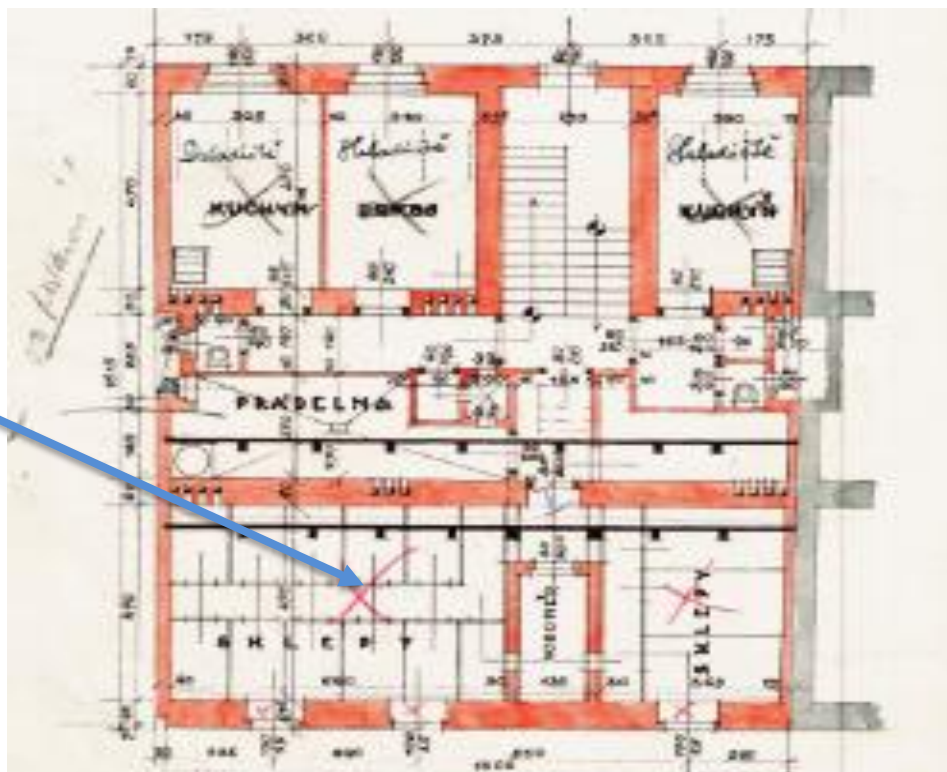


Nabízíme k prodeji nebytový prostor o celkové užitné ploše 49,30 m². Jedná se o suterén v ulici Bělohorská, Praha 6 – Břevnov (vchod do domu i z ulice Pod Marjánkou, 2 minuty od zastávky tramvaje Bělohorská. Dispozice: 2x místnost. Prostor byl dlouhodobě využíván jako učebna, vhodné pro studio, sklad, eventuálně k bydlení, možnost přestavby na ateliér, nebytový prostor nemá okna.

Půdorys nebytového prostoru č. 1915/13:



Stanovení obvyklé ceny nemovitostí sestávajících z nebytové jednotky č. 1915/13 v budově č.p. 1915, kat. území Záběhllice, Městská část Praha 10, hlavní město Praha.



Pasport prostoru

Adresa	ZÁBĚHLICKÁ 1915/16	Vlastník	MĚSTSKÁ ČÁST PRAHA 10
Blok (objekt)	1915		Vršovická 1429/68
Katastr	ZÁBĚHLICE		101 38 PRAHA 10
Okres		Správce	AUSTIS správa s.r.o
Č. prostoru	501		K Austisu 680
Podlaží	-1		154 00 Praha 5 - Sliveneč
Kategorie	Nestanovená kategorie		Provozovna správce
Prislušenství			Vršovická 1429/68
Č. prostoru KU	1915/13		
Počet místností	0+0	Počet STA	0
Počet komínů	0	Počet tel. linek	0
Plyn	Z	Počet park. míst	0
Sm. č. pro vodné	VODNÉ STOČNÉ	Vstup z domu	N
Kanalizace	N	Vstup z ulice	N
Elektrina	230 Jistič	Vstup dvůr (zahr.)	N
Vytápění	žádné topení	Cena prostoru	0,00
Poznámka	N/ Poč.míst:0.0 Podl:-1 /Kat.:0 /Plocha:14.00 /stav:Obsazený		

Seznam místností

Místnost	Vytápění	Sazba	Cel. plocha	Pl. pro nájem	ZPP	Podl. plocha
Sklad	žádné topení	31,75	14,00	14,00	0,00	0,00
predsiň	žádné topení	31,75	2,30	2,30	0,00	2,30
WC	žádné topení	31,75	1,00	1,00	0,00	1,00
spíž	žádné topení	31,75	1,20	1,20	0,00	1,20
			18,50	18,50	0,00	4,50

Zařizovací předměty

Název	Vyr. číslo	Pořizeno	Počet	Cena	Montáž	Úrok	Životnost	Za měsíc
KOMÍN TYP 1	19150501	01.01.1997	2	0,00	0,00	0,00	01.01.1997	0,00
vodoměr SV	09123729	01.01.2010	1	1 050,00	0,00	0,00	31.12.2015	5,00
								5,00